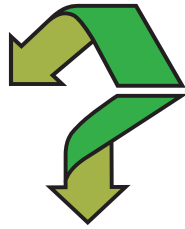


# GUIDE DU CITOYEN RÉCUPÉRATEUR DU VAL-SAINT-FRANÇOIS



MRC



SGMR

## VILLES ET MUNICIPALITÉS DE LA MRC DU VAL-ST-FRANÇOIS

**Bonsecours** 📞 (450) 532-3139 💻 [mbonsecours@cooptel.qc.ca](mailto:mbonsecours@cooptel.qc.ca)

**Canton de Cleveland** 📞 (819) 826-3546 💻 [cantoncleveland@qc.aira.com](mailto:cantoncleveland@qc.aira.com)

**Canton de Melbourne** 📞 (819) 826-3555 💻 [melcan@qc.aibn.com](mailto:melcan@qc.aibn.com)

**Canton de Valcourt** 📞 (450) 532-2688 💻 [canton@cooptel.qc.ca](mailto:canton@cooptel.qc.ca)

**Kingsbury** 📞 (819) 826-2527 💻 [kingsbury@qc.aira.com](mailto:kingsbury@qc.aira.com)

**Lawrenceville** 📞 (450) 535-6398 💻 [munlaw@cooptel.qc.ca](mailto:munlaw@cooptel.qc.ca)

**Maricourt** 📞 (450) 532-2243 💻 [munmari@cooptel.qc.ca](mailto:munmari@cooptel.qc.ca)

**Racine** 📞 (450) 532-2876 💻 [munracin@cooptel.qc.ca](mailto:munracin@cooptel.qc.ca)

**Richmond** 📞 (819) 826-3789 💻 [admin@ville.richmond.qc.ca](mailto:admin@ville.richmond.qc.ca)

**Sainte-Anne-de-la-Rochelle** 📞 (450) 539-1654 💻 [mun.steannedelarochelle@qc.aira.com](mailto:mun.steannedelarochelle@qc.aira.com)

**Saint-Claude** 📞 (819) 845-7795 💻 [st-claude@qc.aira.com](mailto:st-claude@qc.aira.com)

**Saint-Denis-de-Brompton** 📞 (819) 846-2744 💻 [mstdenis@videotron.ca](mailto:mstdenis@videotron.ca)

**Saint-François-Xavier-de-Brompton** 📞 (819) 845-3954 💻 [xavier@axion.ca](mailto:xavier@axion.ca)

**Stoke** 📞 (819) 878-3790 💻 [mun.stoke@videotron.ca](mailto:mun.stoke@videotron.ca)

**Ulverton** 📞 (819) 826-5049 💻 [municipalite.ulverton@globetrotter.net](mailto:municipalite.ulverton@globetrotter.net)

**Val-Joli** 📞 (819) 845-7663 💻 [val-joli@qc.aira.com](mailto:val-joli@qc.aira.com)

**Valcourt** 📞 (450) 532-3313 💻 [villeval@cooptel.qc.ca](mailto:villeval@cooptel.qc.ca)

**Windsor** 📞 (819) 845-7888 💻 [info@villedewindsor.qc.ca](mailto:info@villedewindsor.qc.ca)

### MRC du Val-Saint-François

810, montée du Parc, Richmond (Québec) J0B 2H0

📞 (819) 826-6505 📠 (819) 826-3484

[sgmr@val-saint-francois.qc.ca](mailto:sgmr@val-saint-francois.qc.ca)

<http://www.val-saint-francois.qc.ca>

Ce bottin est disponible en version électronique sur le site internet de la MRC du Val-Saint-François et sera remis à jour périodiquement. Si vous désirez vous inscrire à titre de récupérateur ou pour tout commentaire ou suggestion, contactez-nous au (819) 826-6505.

## MOT DU PRÉSIDENT DE LA SGMR

C'est avec plaisir que la Société de gestion des matières résiduelles du Val-Saint-François (SGMR), en collaboration avec la Municipalité régionale de Comté du Val-Saint-François (MRC), vous présente un nouvel outil pour la gestion de nos matières résiduelles : le "Guide du citoyen récupérateur du Val-Saint-François."

Nous sommes de plus en plus conscients de l'impact de nos déchets sur notre milieu de vie. Participer à la protection de l'environnement n'est plus perçu comme une tâche fastidieuse mais comme un mode de vie tout aussi essentiel que stimulant. Mais pour progresser vers une meilleure gestion de nos matières résiduelles, nous devons être informés sur les moyens qui s'offrent à nous, dans notre milieu.



Ce guide vous propose donc de nouvelles façons de disposer de vos matières afin que celles-ci deviennent non pas un déchet mais une ressource. Il rassemble les coordonnées des principaux récupérateurs dans la MRC du Val-Saint-François. Facile à utiliser, il vous suffit de trouver dans la table des matières le produit que vous désirez récupérer et de vous référer aux pages indiquées. Vous y trouverez également plusieurs sujets liés à la gestion des matières résiduelles. Nous espérons que ce guide vous fournira des réponses, citoyens et citoyennes du Val-Saint-François, afin qu'ensemble nous participions à l'amélioration de notre environnement.

Je remercie les organismes et les entreprises qui nous ont autorisé à publier leur nom.

Au nom des membres des conseils d'administration de la SGMR et de la MRC, je vous souhaite une agréable lecture de ce répertoire.

Denis V. Allaire  
Président

Les coordonnées et les services offerts par les récupérateurs sont susceptibles d'être modifiés sans préavis. Nous vous suggérons de toujours téléphoner avant de vous déplacer. La MRC du Val-Saint-François ne prend aucune responsabilité quant au service offert par ces récupérateurs.

# TABLE DES MATIÈRES

VOUS DÉSIREZ RÉCUPÉRER... )

Accessoires de salle de bain	4
Antiquités	4
Appareils électriques	5
Armes et munitions	6
Articles de sport	7
Articles divers (vaisselle, lampes, décoration, etc.)	8
Articles pour bébé	10
Automobiles usagées	9
Bardeaux d'asphalte	27
Batteries d'automobile	9
Bois	12
Boîtes de carton	13
Bonbonnes de propane	36
Branches d'arbres	12
Briques et béton	13
Carcasses automobiles	9
Carton	38
Cartouches d'imprimantes	14
Chauffe-eau	27
Disques- CD	23
Électroménagers	15
Herbes et feuilles	16
Imprimantes	25
Instruments de musique	18
Jouets	22
Livres	23
Lunettes	24
Matériel audio	23
Matériel informatique	25
Médicaments	26
Métal	38
Meubles	28
Nourriture non périssable	29
Ordinateurs	25
Outils	30
Papier	38
Peinture	31
Pesticides	36
Pièces automobiles	9
Pièces de métal	27
Piles	32

## TABLE DES MATIÈRES

Plastique	38
Pneus automobiles	33
Portes et fenêtres	29
Produits chimiques domestiques	36
Racines et souches	12
Réfrigérateurs	15
Résidus de cèdres	12
Résidus Domestiques Dangereux (RDD)	36
Seringues usagées	35
Téléphones cellulaires	40
Téléviseurs	25
Tourbe	16
Tubes fluorescents	36
Vélos	7
Vêtements – Souliers - Ceintures – Sacs à main	34
Verre	38

Si vous ne trouvez pas de lieu de récupération adapté à certains de vos résidus, contactez-nous au (819) 826-6505. Ensemble, il nous sera peut-être possible de trouver une solution!

<i>D'autres informations</i>	GUIDE PRATIQUE - GESTION DES REBUTS À LA FERME	6
	PROGRAMME POUR L'ACHAT DE COUCHES DE COTON	11
	HERBICYCLAGE	16
	COMPOSTAGE DOMESTIQUE	17
	ÉCOCENTRE DU VAL-SAINT-FRANÇOIS	19-21
	ALTERNATIVE AUX RÉSIDUS DOMESTIQUES DANGEREUX	37
	COLLECTE SÉLECTIVE	38

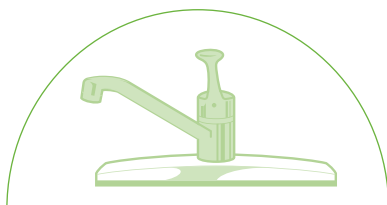
## ACCESSOIRES DE SALLE DE BAIN

Vous avez rénové votre salle de bain et vous ne savez que faire de votre vieux lavabo, de votre baignoire ou de votre ancienne toilette. S'ils sont en bon état, ces accessoires de salle de bain pourraient être réutilisés. Et même endommagé, l'écocentre accepte gratuitement ce matériel. Informez-vous auprès des endroits suivants.

Pour l'ensemble de la MRC :

**ÉCOCENTRE DU VAL-SAINT-FRANÇOIS**, consultez les pages 19-20-21

**MATÉRIAUX USAGÉS DE L'ESTRIE**, 1220, route 222, St-Denis-de-Brompton (819) 846-6196



## ANTIQUITÉS

La vaisselle, les vieux meubles et autres antiquités découverts dans le grenier pourraient peut-être intéresser un antiquaire. Assurez-vous de la valeur de ces objets chargés d'histoire avant de vous en séparer auprès des antiquaires suivants.

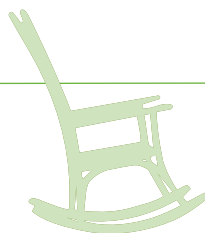
Secteur Richmond :

**ANTIQUITÉS DU CARRÉ**, 615, Craig Est, Richmond (819) 826-6764

**LES ANTIQUITÉS DE LA GARE**, 863, Principale Nord, Richmond (819) 826-6666

Secteur Valcourt :

**BAZAR BOSCOBEL**, 6164-B, chemin Boscobel, Valcourt (819) 578-0115



## APPAREILS ÉLECTRIQUES

Vous avez changé votre grille-pain et vous ne savez que faire de votre vieux modèle qui fonctionne toujours. Qu'il s'agisse d'une bouilloire, d'un fer à repasser, d'un séchoir ou de tout autre appareil électrique, ceux-ci peuvent encore être utiles à quelqu'un d'autre. Vous pouvez les apporter aux endroits suivants.

Secteur Richmond :

**CLUB LIONS RICHMOND-MELBOURNE**, 203, Principale Nord, Richmond (819) 826-2453  
(boîte de dépôt au 155, Craig Est)

Secteur Valcourt :

**BAZAR BOSCOBEL**, 6164-B, chemin Boscobel, Valcourt (819) 578-0115

**LA FRIPERIE DU VILLAGE**, 335, Principale, Racine (450) 532-3747

Secteur Windsor :

**PAROISSE ST-PHILIPPE – VENTES DU JEUDI**, 63, St-Georges, Windsor (819) 845-2237

**PIÈCES D'AUTO ST-DENIS**, 2415, chemin Garand, St-Denis-de-Brompton (819) 570-1099  
(pour la récupération de métal seulement)

Pour l'ensemble de la MRC :

**ÉCOCENTRE DU VAL-SAINT-FRANÇOIS**, consultez les pages 19-20-21

Vos petits appareils électriques en métal devenus inutilisables peuvent être déposés dans votre bac bleu. Pour de plus amples informations sur les matières recueillies lors de la collecte sélective, consultez les pages 38 et 39.

## ARMES ET MUNITIONS

La Sûreté du Québec récupère gratuitement les armes et les munitions. Vous pouvez appeler pour qu'un agent vienne en prendre possession à votre domicile lorsqu'il sera dans votre secteur. Vous pouvez également apporter votre matériel directement à leurs bureaux. Dans ce cas, assurez-vous de contacter d'abord la Sûreté du Québec afin qu'elle vous informe des heures d'ouverture et vous indique la façon la plus sécuritaire de transporter ce matériel.

Pour l'ensemble de la MRC :

**SÛRETÉ DU QUÉBEC**, 735, Gouin, Richmond (819) 826-3755



## GUIDE PRATIQUE-GESTION DES REBUTS À LA FERME

### AVIS AUX AGRICULTEURS



Publié par le **Conseil régional de l'environnement de l'Estrie (CREE)**, avec la collaboration de **RECY-QUÉBEC**, du **MAPAQ-Estrie** et du support technique de l'**UPA-Estrie**, ce guide pratique présente les meilleures manières de gérer les différentes matières résiduelles produites à la ferme. On y retrouve des conseils, des solutions et des ressources pour se départir adéquatement des pesticides, des résidus de soins vétérinaires, des résidus dangereux, des plastiques, des emballages, des résidus de construction, rénovation et démolition, de la machinerie et autres équipements, ainsi que des carcasses d'animaux morts. Il s'agit d'un outil adapté spécialement pour les agriculteurs de la région. Pour vous procurer un exemplaire gratuitement, adressez-vous à la **MRC** au (819) 826-6505 ou au **CREE** au **(819) 821-4357**.

## ARTICLES DE SPORT

Vous n'utilisez plus vos vieux skis, vos patins ou votre raquette de tennis. En les apportant aux endroits suivants, vos articles de sports pourraient faire le bonheur de quelqu'un d'autre. Les ventes de garage sont également une bonne façon de s'en départir tout en faisant un peu d'argent.



Secteur Richmond :

**CLUB LIONS RICHMOND-MELBOURNE**, 203, Principale Nord, Richmond (819) 826-2453  
(boîte de dépôt au 155, Craig Est)

Secteur Valcourt :

**LA FRIPERIE DU VILLAGE**, 335, Principale, Racine (450) 532-3747

Secteur Windsor :

**PAROISSE ST-PHILIPPE – VENTES DU JEUDI**, 63, St-Georges, Windsor (819) 845-2237

Pour l'ensemble de le MRC :

**ÉCOCENTRE DU VAL-SAINT-FRANÇOIS**, consultez les pages 19-20-21

Des vélos qui voyagent...

L'école **Le Tournesol** de Windsor, en collaboration avec Cyclo Nord-Sud, organise des collectes de vélos afin de les expédier à des communautés démunies dans divers pays du Sud. Si vous désirez avoir plus d'informations sur les collectes ou la tarification exigée, contactez Sylvain Marcoux au (819) 845-2728 poste 237. Vos vélos usagés peuvent également être récupérés gratuitement à l'écocentre.

## ARTICLES DIVERS (vaisselle, lampes, décoration, etc.)

Les cadeaux, souvenirs de voyage, legs de famille ou achats spontanés ont fait en sorte que vous avez probablement de nombreux articles inutiles à la maison. Si vous ne trouvez personne dans votre entourage à qui ces objets pourraient être utiles, informez-vous auprès des endroits suivants afin de savoir ce qu'ils ramassent. Organiser une vente de garage peut également être une solution intéressante...

### Secteur Richmond :

**CLUB LIONS RICHMOND-MELBOURNE**, 203, Principale Nord, Richmond (819) 826-2453  
(boîte de dépôt au 155, Craig Est)

### Secteur Valcourt :

**BAZAR BOSCOBEL**, 6164-B, chemin Boscobel, Valcourt (819) 578-0115

**COMPTOIR FAMILIAL VALCOURT**, 820, St-Joseph, Valcourt (450) 532-4433

**LA FRIPERIE DU VILLAGE**, 335, Principale, Racine (450) 532-3747



### Secteur Windsor :

**COMPTOIR FAMILIAL LA FOUILLERIE**, 1485, route 222, St-Denis-de-Brompton (819) 846-3627

**PAROISSE ST-PHILIPPE – VENTES DU JEUDI**, 63, St-Georges, Windsor (819) 845-2237

### Pour l'ensemble de le MRC:

**ÉCOCENTRE DU VAL-SAINT-FRANÇOIS**, consultez les pages 19-20-21

### *Récupérer, c'est bien... réduire, c'est mieux!*

Voici quelques questions à se poser avant de faire un achat :

- Est-ce que j'ai vraiment besoin de cet article?
- Existe-t-il un autre produit tout aussi efficace qui serait plus respectueux de l'environnement?
- Cet article sera-t-il durable?
- Est-ce que je sais comment cet article est fabriqué, comment l'utiliser et comment il sera éliminé?
- Où cet article a-t-il été fabriqué et dans quelles conditions?
- Les matériaux ayant servi à fabriquer cet article sont-ils renouvelables et sont-ils exploités de manière à ne pas épuiser nos ressources naturelles?

Source : Greenpeace

## AUTOMOBILES USAGÉES, PIÈCES ET CARCASSES

Votre vieille voiture a rendu l'âme ? Plutôt que de la laisser rouiller dans la cour, contactez l'entreprise suivante, elle viendra la remorquer gratuitement. Cette entreprise ramasse également les pièces d'automobile et les voitures usagées.

Pour toute la MRC :



**PIÈCES D'AUTO ST-DENIS**, 2415, chemin Garand, St-Denis-de-Brompton (819) 570-1099

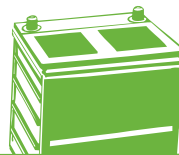
## BATTERIES D'AUTOMOBILE

Les batteries d'automobile, de bateau et de chaise roulante contiennent du plomb et de l'acide. Ces produits peuvent causer de graves dommages s'ils se retrouvent dans notre environnement. Apportez plutôt votre vieille batterie aux endroits suivants qui les accepteront gratuitement. Informez-vous également auprès de votre garagiste.

Secteur Valcourt :

**GARAGE JACQUES GROULX**, 559, route 222, Valcourt (450) 532-4308

**VILLE DE VALCOURT**, contactez-les au (450) 532-3313  
(réservé aux citoyens de la ville de Valcourt)



Secteur Windsor :

**PIÈCES D'AUTO ST-DENIS**, 2415, chemin Garand, St-Denis-de-Brompton (819) 570-1099

Pour l'ensemble de la MRC :

**ÉCOCENTRE DU VAL-SAINT-FRANÇOIS**, consultez les pages 19-20-21

Au cours de l'année 1999, en Amérique du Nord seulement, un million de tonnes de plomb ont été utilisées pour la fabrication de batteries. Comme ces batteries ont une durée de vie utile variant de 3 à 10 ans, leur recyclage est primordial afin d'éviter que cette importante quantité de plomb se retrouve dans notre environnement.

Source: Nova Pb

## ARTICLES POUR BÉBÉS

Vos enfants ont passé l'âge de la table à langer, de la poussette, du hochet et des biberons. Si vous ne savez que faire de ce matériel, les endroits suivants se feront un plaisir de le recevoir gratuitement. Vous pouvez également les offrir aux jeunes familles du voisinage ou organiser une vente de garage.

### Secteur Richmond :

**CLUB LIONS RICHMOND-MELBOURNE**, 203, Principale Nord, Richmond (819) 826-2453  
(boîte de dépôt au 155, Craig Est)

**FRIPERIE ISA-LYNE**, 103, Principale Nord, Richmond (819) 826-3751

### Secteur Valcourt :

**COMPTOIR FAMILIAL VALCOURT**, 820, St-Joseph, Valcourt (450) 532-4433

**LA FRIPERIE DU VILLAGE**, 335, Principale, Racine (450) 532-3747

### Secteur Windsor :

**PAROISSE ST-PHILIPPE – VENTES DU JEUDI**, 63, St-Georges, Windsor (819) 845-2237

### Pour l'ensemble de le MRC :

**ÉCOCENTRE DU VAL-SAINT-FRANÇOIS**, consultez les pages 19-20-21



## PROGRAMME POUR L'ACHAT DE COUCHES DE COTON

### Les faits :

- ▶ Au Québec, nous jetons 600 millions de couches jetables par année, soit assez de couches pour remplir environ 6 000 camions à ordures;
- ▶ Pour rendre un enfant propre, 7 000 couches jetables sont nécessaires, soit près d'une tonne de déchet par enfant;
- ▶ De 300 à 500 ans sont nécessaires pour qu'une couche jetable se décompose dans un lieu d'enfouissement.



### Un petit coup de pouce de la MRC...

Afin de réduire la quantité de couches jetables enfouies chaque année dans son site d'enfouissement, la MRC du Val Saint-François a implanté un nouveau programme qui vise à encourager l'utilisation de couches de coton. Ainsi, les nouveaux parents qui optent pour ce type de couches peuvent bénéficier d'un remboursement sur le montant dépensé pour l'achat d'un ensemble de couches. Informez-vous à la MRC au (819) 826-6505 poste 29.



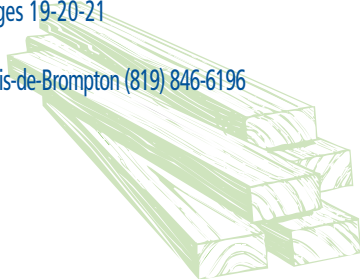
## BOIS

Qu'il soit peint, traité, naturel, en planches ou en pièces, votre bois peut être récupéré. Informez-vous auprès des endroits suivants afin de savoir quel type de bois ils récupèrent et si une tarification est exigée.

Pour l'ensemble de la MRC :

**ÉCOCENTRE DU VAL-SAINT-FRANÇOIS**, consultez les pages 19-20-21

**MATÉRIAUX USAGÉS DE L'ESTRIE**, 1220, route 222, St-Denis-de-Brompton (819) 846-6196



## BRANCHES D'ARBRES - RÉSIDUS DE CÈDRE

Vous venez de terminer de tailler vos arbres et arbustes et vous ne savez que faire des branches? Si vous en avez une grande quantité, la location d'un déchiqueteur pourrait vous permettre de fabriquer vous-même votre propre paillis. Sinon, les endroits suivants se feront un plaisir de les accepter gratuitement.

Secteur de Valcourt :

**VILLE DE VALCOURT**, contactez-les au (450) 532-3313  
(réservé aux citoyens de la ville de Valcourt)

Pour l'ensemble de la MRC :

**ÉCOCENTRE DU VAL-SAINT-FRANÇOIS**, consultez les pages 19-20-21



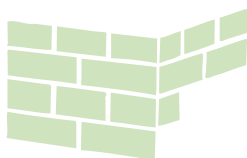
En recouvrant votre jardin et vos plates-bandes de paillis, vous nourrirez ainsi votre sol tout en conservant l'humidité plus longtemps et repousserez les mauvaises herbes. L'effort en vaut la chandelle...

## BRIQUES ET BÉTON

Qu'il s'agisse de briques, de béton, d'asphalte, de céramique ou de matériaux du même type, ceux-ci peuvent être apportés aux endroits suivants.

Secteur de Valcourt :

**VILLE DE VALCOURT**, contactez-les au (450) 532-3313  
(réservé aux citoyens de la ville de Valcourt)



Pour l'ensemble de la MRC :

**ÉCOCENTRE DU VAL-SAINT-FRANÇOIS**, consultez les pages 19-20-21

## CARTON

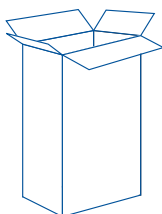
Votre déménagement vous a laissé une montagne de boîtes de carton. Le camion qui ramasse la collecte sélective n'est pas tenu de ramasser les matières qui se trouvent à côté de votre bac bleu. Alors si vous voulez vous débarrasser rapidement de vos boîtes, amenez-les gratuitement aux endroits suivants.

Secteur Windsor :

**TRAVAUX PUBLICS DE LA VILLE DE WINDSOR**, 315, St-Georges, Windsor (819) 845-3622  
(conteneur dans le stationnement arrière)

Pour l'ensemble de la MRC :

**ÉCOCENTRE DU VAL-SAINT-FRANÇOIS**, consultez les pages 19-20-21



## CARTOUCHES D'IMPRIMANTES

Une fois vidées, vos cartouches à jet d'encre ou laser pour imprimantes peuvent être rapportées gratuitement aux endroits suivants afin d'être recyclées.

Secteur Richmond :

**PAPETERIE 2000 RICHMOND**, 68, Principale Nord, Richmond (819) 826-5851

Secteur Valcourt :

**CPE CRAYONS DE COULEUR**, 1000, boul. des Cyprès, Valcourt (450) 532-3010

Secteur Windsor :

**ÉCOLE LE TOURNESOL**, 250, St-Georges, Windsor (819) 845-2728 poste 237

**SALON DE L'ÉLECTRONIQUE**, 37, St-Georges, Windsor (819) 845-3130

Pour l'ensemble de la MRC :

**ÉCOCENTRE DU VAL-SAINT-FRANÇOIS**, consultez les pages 19-20-21

La FONDATION MIRA, qui œuvre auprès des personnes handicapées, récupère les cartouches usagées. Cette activité lucrative est utilisée comme mode de financement pour le dressage de chiens-guides et d'assistance. Vous pouvez les joindre au 1-800-799-6472.

Une seule cartouche permet de récupérer en moyenne 175 grammes de plastique et 15 grammes de métal qui, jusqu'à présent, prenaient le chemin des sites d'enfouissement.

Source: Inconnue

## ÉLECTROMÉNAGERS

Peu importe l'âge, la couleur ou l'état, votre laveuse, votre cuisinière, votre congélateur ou tout autre électroménager peut être récupéré. S'il ne peut être directement réutilisé, certaines de ses pièces pourront toujours servir à remettre en état un autre appareil qui aura ainsi une seconde vie. Et dans le pire des cas, votre vieil électroménager finira chez un ferrailleur qui recyclera le métal. Informez-vous auprès des endroits suivants.

Secteur Richmond :

**CLUB LIONS RICHMOND-MELBOURNE**, 203, Principale Nord, Richmond (819) 826-2453

Secteur Valcourt :

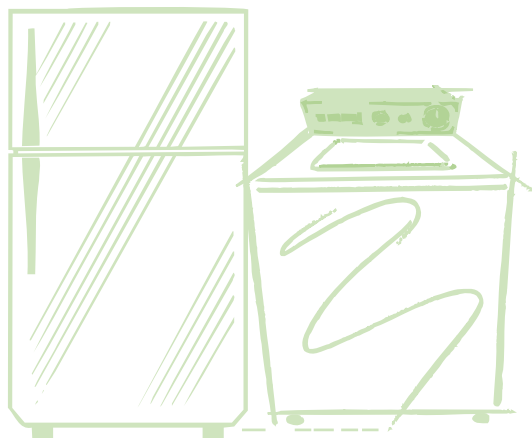
**BAZAR BOSCOBEL**, 6164-B, chemin Boscobel, Valcourt, (819) 578-0115

Secteur Windsor :

**PIÈCES D'AUTO ST-DENIS**, 2415, chemin Garand, St-Denis-de-Brompton, (819) 570-1099

Pour l'ensemble de la MRC :

**ÉCOCENTRE DU VAL-SAINT-FRANÇOIS**, consultez les pages 19-20-21



## HERBES ET FEUILLES

Même si elles semblent inoffensives pour l'environnement, les herbes et les feuilles sont une source importante de pollution dans un site d'enfouissement car elles sont responsables d'une partie de la production du biogaz et du lixiviat. Plutôt que de les envoyer aux ordures, apportez vos herbes et feuilles aux endroits suivants afin qu'elles soient transformées en compost.

Secteur de Valcourt :

**VILLE DE VALCOURT**, contactez-les au (450) 532-3313  
(réservé aux citoyens de la ville de Valcourt)

Pour l'ensemble de la MRC :

**ÉCOCENTRE DU VAL-SAINT-FRANÇOIS**, consultez les pages 19-20-21

Mieux encore...

... l'herbicyclage



Pourquoi se compliquer la vie à ramasser l'herbe coupée alors que laissés sur le sol, ces résidus d'herbe pourraient permettre à votre pelouse de garder son humidité, de la protéger contre les maladies et de lui fournir une quantité importante d'azote. Combinées à une mince couche de compost au printemps et à l'automne, ces rognures d'herbe fourniront un apport organique naturel qui réduira de 40 % le besoin d'engrais.

La marche à suivre est simple : tondez votre pelouse et profiter de la vie!

... le compostage domestique



Faire du compost, c'est un moyen facile de recycler environ le tiers de nos déchets. En effet, la majorité des résidus biodégradables de la maison et du jardin peuvent être compostés : pelures de fruits et de légumes, filtres à café, coquilles d'œufs, feuilles, plantes fanées, etc. De plus, cette activité vous permettra d'obtenir un compost de qualité que vous pourrez utiliser dans le jardin, dans les plates-bandes, autour des arbres et sur la pelouse.

Consultez la page suivante pour plus d'informations.

# COMPOSTAGE DOMESTIQUE

La MRC du Val-Saint-François offre des séances d'information sur le compostage domestique et des compostières à prix réduit. Si l'activité vous intéresse, informez-vous auprès de la MRC au (819) 826-6505 afin de savoir quand aura lieu la prochaine séance d'information.

Le compostage domestique dans le Val-Saint-François...

OÙ DANS MA COUR!

## AIDE-MÉMOIRE SUR LE COMPOSTAGE DOMESTIQUE

### Comment procéder?

1. **Placez** votre contenant sur un sol bien drainé et de niveau.
2. **Ajoutez** des matières organiques.  
Mettez autant de matières humides (riches en azote) que de matières sèches (riches en carbone). Par exemple, quand vous ajoutez des déchets de cuisine, ajoutez aussi des feuilles mortes, de la paille ou de la mousse de tourbe. Lorsque vous ramassez vos feuilles mortes à l'automne, gardez-vous plusieurs sacs afin de pouvoir en ajouter à votre tas tout au long de l'année. Déchiquez les matériaux en petits morceaux pour accélérer le compostage.
3. **Gardez** le tas humide mais non détrempé. Mettez un couvercle pour le protéger s'il pleut trop. Si le tas est détrempé, retournez-le et ajoutez-y des matières sèches, comme des feuilles mortes. Si le tas est trop sec, arrosez-le.
4. **Aérez** le tas en le retournant avec une fourche ou en plaçant une cheminée d'aération au milieu du tas.



### Matières à composter

#### Matières humides, riches en azote

- ▶ Résidus de plantes, fleurs coupées;
- ▶ Restes de fruits et légumes;
- ▶ Sachets de thé, marc de café;
- ▶ Coquilles d'œufs;
- ▶ Gazon coupé (en petite quantité).

#### Matières sèches, riches en carbone

- ▶ Feuilles mortes;
- ▶ Foin sec;
- ▶ Journaux;
- ▶ Sciure de bois (en petite quantité);
- ▶ Copeaux d'élagage

### Matières à éviter

- ▶ Gras (huile, mayonnaise...)
- ▶ Viande, poisson et os;
- ▶ Produits laitiers;
- ▶ Litières d'animaux domestiques;
- ▶ Produits toxiques (ex. : gazon traité)
- ▶ Mauvaises herbes en graines
- ▶ Plantes nuisibles : herbe à poux en fleurs, herbe à puce, chiendent, etc.

## INSTRUMENTS DE MUSIQUE

Les instruments de musique que vous n'utilisez plus pourraient faire la joie de futurs musiciens. Que ce soit une flûte, une guitare, un clavier ou autres, ces instruments pourraient permettre à quelqu'un de se découvrir une nouvelle passion. Apportez-les gratuitement aux endroits suivants.

### Secteur Richmond :

**CLUB LIONS RICHMOND-MELBOURNE**, 203, Principale Nord, Richmond (819) 826-2453  
(boîte de dépôt au 155, Craig Est)

**LES AMIS DE LA MUSIQUE DE RICHMOND**, 1010, Principale Nord, Richmond (819) 826-2488

**MARIO MUSIQUE**, 195, Principale Nord, Richmond (819) 826-5553

### Secteur Valcourt :

**LA FRIPERIE DU VILLAGE**, 335, Principale, Racine (450) 532-3747

### Secteur Windsor :

**PAROISSE ST-PHILIPPE – VENTES DU JEUDI**, 63, St-Georges, Windsor (819) 845-2237



# ÉCOCENTRE DU VAL-SAINT-FRANÇOIS

Dans la MRC du Val-Saint-François...

“Je recycle  
**GRATUITEMENT**  
ou je paye pour enfouir!”

La solution est entre nos mains,  
à nous de choisir.



## LA MARCHÉ À SUIVRE EST SIMPLE

1. Transportez vos matières jusqu'à l'écocentre.
2. Enregistrez votre voyage auprès du préposé.
3. Triez vos matières et déposez-les dans les enclos identifiés selon les consignes reçues.

## MATIÈRES ACCEPTÉES

- > Bois naturel, traité, peint, etc.
- > Branches et résidus d'émondage
- > Papier et carton
- > Verre
- > Métaux comme : fer, aluminium, cuivre, etc.
- > Plastiques (numéros de 1 à 7)
- > Matériaux de construction et de rénovation
- > Matériel informatique
- > Objets réutilisables (jouets, meubles, appareils électroniques, livres, vélos, etc.)
- > Roche, béton, briques, etc.
- > Résidus domestiques dangereux (RDD)\*
- > Herbe et feuilles
- > Terre non contaminée\*
- > Vêtements et autres textiles

\* Seulement pour les citoyens

## FRAIS DE SERVICES

### CITOYENS DE LA MRC DU VAL-SAINT-FRANÇOIS

GRATUIT et illimité pour toutes les matières à l'exception du bois (naturel ou traité) ainsi que des matériaux de construction. Pour ces matières, les citoyens ont droit à 3 voyages gratuits de 1,8 m<sup>2</sup>. Pour les voyages supplémentaires, une tarification est exigée. Une tarification est également exigée pour les bardeaux d'asphalte. Pour plus d'informations sur la tarification composez le **(819) 845-2544**

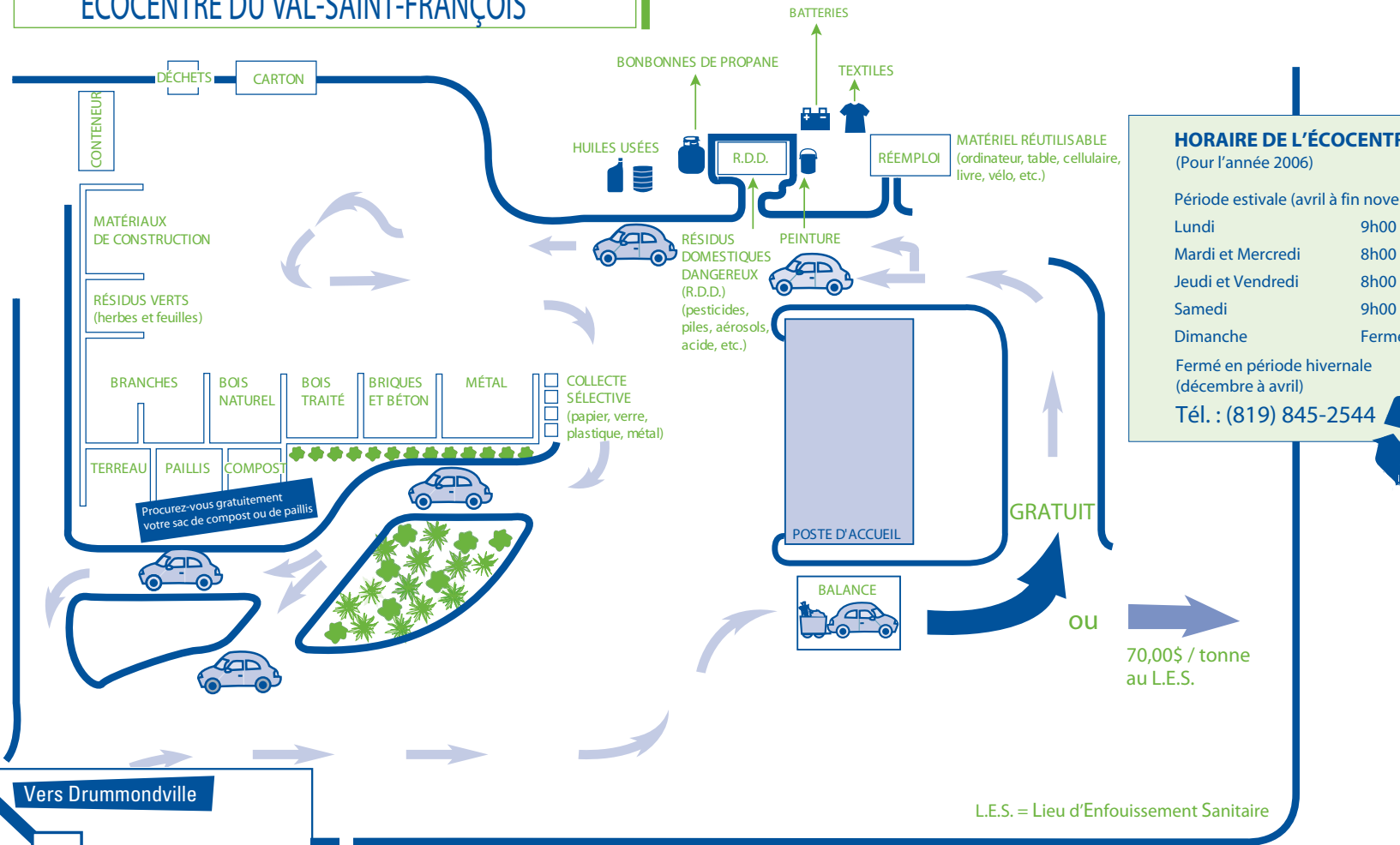
## MATIÈRES REFUSÉES

- > BPC et cyanures
- > Carcasses d'animaux
- > Déchets domestiques
- > Déchets radioactifs ou biomédicaux
- > Munitions
- > Pneus
- > Produits explosifs
- > Terre contaminée
- > Styromousse



Consultez l'horaire de l'Écocentre sur le schéma de la page suivante →

# ÉCOCENTRE DU VAL-SAINT-FRANÇOIS



## HORAIRE DE L'ÉCOCENTRE

(Pour l'année 2006)

Période estivale (avril à fin novembre)

Lundi 9h00 - 12h00

Mardi et Mercredi 8h00 - 12h00

Jeudi et Vendredi 8h00 - 12h00

Samedi 9h00 - 12h00

Dimanche Fermé

Fermé en période hivernale (décembre à avril)

Tél. : (819) 845-2544

Vers Drummondville

55

Windsor

249

5 km



Société de Gestion  
des Matières Résiduelles  
du Val-Saint-François

Écocentre du Val-Saint-François

666, rang 2,

Saint-François-Xavier de-Brompton

## JOUETS

Les jouets entreposés au sous-sol qui ne servent plus depuis plusieurs années pourraient faire le bonheur d'autres enfants. Apportez-les aux endroits suivants, ils les feront vivre à nouveau !

Secteur Richmond :

**CLUB LIONS RICHMOND-MELBOURNE**, 203, Principale Nord, Richmond (819) 826-2453  
(boîte de dépôt au 155, Craig Est)

**FRIPERIE ISA-LYNE**, 103, Principale Nord, Richmond (819) 826-3751

Secteur Valcourt :

**COMPTOIR FAMILIAL VALCOURT**, 820, St-Joseph, Valcourt (450) 532-4433

**LA FRIPERIE DU VILLAGE**, 335, Principale, Racine (450) 532-3747

Secteur Windsor :

**COMPTOIR FAMILIAL LA FOUILLERIE**, 1485, route 222, St-Denis-de-Brompton (819) 846-3627

**PAROISSE ST-PHILIPPE – VENTES DU JEUDI**, 63, St-Georges, Windsor (819) 845-2237

Pour l'ensemble de la MRC :

**ÉCOCENTRE DU VAL-SAINT-FRANÇOIS**, consultez les pages 19-20-21



## LIVRES – DISQUES - CD

« Un livre est une fenêtre par laquelle on s'évade » (Julien Green). Plutôt que de jeter les livres, disques, cassettes et CD de musique que vous n'utilisez plus, apportez-les aux endroits suivants et permettez à d'autres de s'instruire, de se divertir... et de s'évader.

Secteur Richmond :



**CLUB LIONS RICHMOND-MELBOURNE**, 203, Principale Nord, Richmond (819) 826-2453  
(boîte de dépôt au 155, Craig Est)

**FRIPERIE ISA-LYNE**, 103, Principale Nord, Richmond (819) 826-3751

Secteur Valcourt :

**COMPTOIR FAMILIAL VALCOURT**, 820, St-Joseph, Valcourt (450) 532-4433

**LA FRIPERIE DU VILLAGE**, 335, Principale, Racine (450) 532-3747

Secteur Windsor :

**MUNICIPALITÉ DE STOKE**, 403, Principale, Stoke (819) 878-3790

**PAROISSE ST-PHILIPPE – VENTES DU JEUDI**, 63, St-Georges, Windsor (819) 845-2237

Pour l'ensemble de la MRC :

**ÉCOCENTRE DU VAL-SAINT-FRANÇOIS**, consultez les pages 19-20-21

Égayer la vie des tout-petits : apportez vos livres destinés aux 0-5 ans au **Centre de la petite enfance Pop-Soleil**, situé au 298, rue Armstrong, Richmond (819) 826-3957.

La **Radio Communautaire de Windsor et Région CIAX 98,3 FM** récupère les disques, cassettes et CD de musique de tous les styles et de toutes les époques. Elle est située au 49, 6e Avenue, Windsor (819) 845-2692.

L'entreprise **Mario Musique** récupère haut-parleurs, colonnes de son, fils, câblage et appareils audio. L'entreprise est située au 195, Principale Nord, Richmond (819) 826-5553.

## LUNETTES

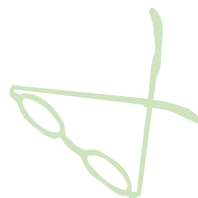
Vos vieilles lunettes pourraient permettre à quelqu'un d'ici ou d'ailleurs de voir clair à nouveau. Vous pouvez apporter les lunettes que vous n'utilisez plus à votre optométriste ou aux organismes suivants afin qu'ils les acheminent là où elles revivront.

Secteur Richmond :

**CLUB LIONS RICHMOND-MELBOURNE**, 203, Principale Nord, Richmond (819) 826-2453  
(boîte de dépôt au 155, Craig Est)

**ESTOPTIC**, 107, Coiteux, Richmond (819) 826-2448

**FRIPERIE ISA-LYNE**, 103, Principale Nord, Richmond (819) 826-3751



Secteur Valcourt :

**LA FRIPERIE DU VILLAGE**, 335, Principale, Racine (450) 532-3747

**VISION EXPERT**, 9034-B, de la Montagne, Valcourt (450) 532-5552

Secteur Windsor :

**CLINIQUE OPTOMÉTRIQUE**, 55, St-Georges, Windsor (819) 845-2466

**PAROISSE ST-PHILIPPE – VENTES DU JEUDI**, 63, St-Georges, Windsor (819) 845-2237

Pour l'ensemble de la MRC :

**ÉCOCENTRE DU VAL-SAINT-FRANÇOIS**, consultez les pages 19-20-21

## MATÉRIEL INFORMATIQUE ET TÉLÉVISEUR

S'il fonctionne toujours, votre vieil ordinateur, votre imprimante ou votre téléviseur peut être apporté aux endroits suivants. L'écocentre récupère également le matériel qui ne fonctionne plus afin de recycler certaines de ses composantes.

Secteur Windsor :

**PAROISSE ST-PHILIPPE – VENTES DU JEUDI**, 63, St-Georges, Windsor (819) 845-2237

Pour l'ensemble de la MRC :

**ÉCOCENTRE DU VAL-SAINT-FRANÇOIS** consultez les pages 19-20-21,

Votre vieil ordinateur contient plusieurs matières toxiques telles que du plomb, du cadmium, de l'arsenic, du mercure et du beryllium. Un seul écran d'ordinateur contient entre 1 et 2,7 kg de plomb. En considérant le nombre d'écrans susceptibles d'être désuets d'ici 5 ans au Québec, ce sont ainsi entre 1 000 et 2 700 tonnes de plomb qui pourraient se retrouver dans notre environnement.

Source : Multimédium, 2002



# MÉDICAMENTS

Vos médicaments périmés ou inutilisés peuvent être rapportés gratuitement chez votre pharmacien qui se chargera de les récupérer et de les éliminer sans risque pour votre santé et votre environnement.

Secteur Richmond : ) \_\_\_\_\_

**PHARMACIE ESSAIM BOUDREAU OUELLET ET ASS.**, 260, Principale Nord, Richmond (819) 826-2221

Secteur Valcourt : ) \_\_\_\_\_

**GUY ROUILLARD PHARMACIEN**, 1010, St-Joseph, Valcourt (450) 532-3130

**PHARMACIE NATHALIE ROY**, 825-A, St-Joseph, Valcourt (450) 532-6000

**PHARMACIE PASCALE LAPIERRE**, 833, St-Joseph, Valcourt (450) 532-2233

Secteur Windsor : ) \_\_\_\_\_

**ANDRÉ GIRARD PHARMACIEN**, 59, St-Georges, Windsor (819) 845-2723

**PHARMACIE FRANCE GODBOUT**, 83, St-Georges, Windsor (819) 845-7808

## Les médicaments sont des produits dangereux.

Soyez un consommateur averti : n'utilisez que les médicaments dont vous avez besoin et ne jetez jamais les médicaments inutilisés et périmés dans le lavabo, la toilette ou la poubelle.



## MÉTAUX

Les grosses pièces de métal de plus de 2 kg ou d'une longueur supérieure à 60 cm ne peuvent pas être déposées dans le bac de la collecte sélective. Vous pouvez toutefois les apporter aux endroits suivants, afin qu'elles soient recyclées.

Secteur Valcourt :

**GARAGE JACQUES GROULX**, 559, route 222, Valcourt (450) 532-4308

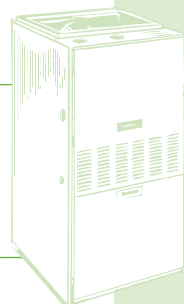
Secteur Windsor :

**PIÈCES D'AUTO ST-DENIS**, 2415, chemin Garand, St-Denis-de-Brompton (819) 570-1099

Pour l'ensemble de la MRC :

**ÉCOCENTRE DU VAL-SAINT-FRANÇOIS**, consultez les pages 19-20-21

**MATÉRIAUX USAGÉS DE L'ESTRIE**, 1220, route 222, St-Denis-de-Brompton (819) 846-6196



## BARDEAUX D'ASPHALTE

Vous avez refait la toiture de votre maison et vous souhaitez vous débarrasser de vos résidus de bardeaux d'asphalte. Malheureusement, pour l'instant, aucun récupérateur ne recycle ce matériel. Vous pouvez toutefois apporter vos bardeaux d'asphalte au lieu d'enfouissement sanitaire où une tarification spéciale de 30 \$/tonne est exigée au lieu de 70 \$/tonne. À cet endroit, les bardeaux seront réutilisés pour la construction de chemins temporaires sur les déchets.

**LIEU D'ENFOUISSEMENT SANITAIRE**, 666, rang 2, St-François-Xavier-de-Brompton (819) 845-2544



## MEUBLES

Plutôt que de les jeter, apportez les meubles dont vous désirez vous départir aux endroits suivants, après vous être informé de ce qu'ils récupèrent. Faites preuve de créativité... avec un pinceau et un peu de peinture, vous pourriez transformer vos vieux meubles en de véritables œuvres d'art qui s'intégreront parfaitement à votre nouvelle déco !

Secteur Richmond :

**CLUB LIONS RICHMOND-MELBOURNE**, 203, Principale Nord, Richmond (819) 826-2453

Secteur Valcourt :

**BAZAR BOSCOBEL**, 6164-B, chemin Boscobel, Valcourt (819) 578-0115

**LA FRIPERIE DU VILLAGE**, 335, Principale, Racine (450) 532-3747

Pour l'ensemble de la MRC :

**ÉCOCENTRE DU VAL-SAINT-FRANÇOIS**, consultez les pages 19-20-21

### Important

La plupart des matelas, divans et autres meubles rembourrés ne sont malheureusement pas récupérables. Il est donc important de vous informer afin de savoir si des frais sont exigés pour vous en débarasser..

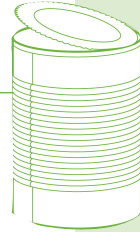


## NOURRITURE NON PÉRISSABLE

Vous déménagez ou fermez le chalet pour la saison et vous ne voulez pas transporter tout votre garde-manger. Les organismes suivants sont intéressés à recevoir la nourriture non périssable. Vous pouvez également les offrir aux gens de votre voisinage...

Secteur Richmond :

**LES TABLIERS EN FOLIE**, 146, Principale Nord, Richmond (819) 826-6517



Secteur Valcourt :

**OEUVRE DE BIENFAISANCE DE VALCOURT**, 1230, Champlain, Valcourt (450) 532-2255  
(Centre d'action bénévole Valcourt et région)

Secteur Windsor :

**ACTION-PARTAGE DE WINDSOR**, 743, route 143, Windsor (819) 845-4822

## PORTES ET FENÊTRES

Les portes et fenêtres que vous avez changées pourraient être utiles à d'autres personnes pour la construction d'un garage, d'un chalet ou d'une maison. Informez-vous auprès des endroits suivants afin de savoir quel type de matériel ils récupèrent et si une tarification est exigée.

Pour l'ensemble de la MRC :

**ÉCOCENTRE DU VAL-SAINT-FRANÇOIS**, consultez les pages 19-20-21

**MATÉRIAUX USAGÉS DE L'ESTRIE**, 1220, route 222, St-Denis-de-Brompton (819) 846-6196



## OUTILS

Les outils que vous n'utilisez plus pourraient être très utiles à d'autres. Apportez-les à l'un des endroits suivants qui se chargera de leur trouver un nouveau propriétaire.

Secteur Richmond :

**CLUB LIONS RICHMOND-MELBOURNE**, 203, Principale Nord, Richmond (819) 826-2453  
(boîte de dépôt au 155, Craig Est)

Secteur Valcourt :

**BAZAR BOSCOBEL**, 6164-B, chemin Boscobel, Valcourt (819) 578-0115

Secteur Windsor :

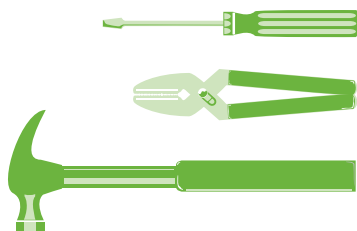
**PAROISSE ST-PHILIPPE – VENTES DU JEUDI**, 63, St-Georges, Windsor (819) 845-2237

**PIÈCES D'AUTO ST-DENIS**, 2415, chemin Garand, St-Denis-de-Brompton (819) 570-1099

Pour l'ensemble de la MRC :

**ÉCOCENTRE DU VAL-SAINT-FRANÇOIS**, consultez les pages 19-20-21

**MATÉRIAUX USAGÉS DE L'ESTRIE**, 1220, route 222, St-Denis-de-Brompton (819) 846-6196



## PEINTURE

Les peintures au latex (eau) et les peintures alkydes (huile), les apprêts, les vernis, les teintures, les laques et plusieurs autres produits de la même catégorie sont considérés comme des résidus domestiques dangereux. Chaque année, ce sont plus de 4,5 millions de kilos de peinture, de métal et de plastique qui risquent de se retrouver dans les sites d'enfouissement alors qu'il serait possible de tout récupérer, d'en revaloriser une grande partie et de recycler le métal et le plastique des contenants.

Apportez vos résidus de peinture aux endroits suivants qui les accepteront gratuitement. Mais attention, la peinture pour usage artistique, la peinture industrielle, la peinture de signalisation de même que les solvants, diluants, colles et goudrons sont acceptés seulement à l'Écocentre.

Secteur Valcourt :



**QUINCAILLERIE CHOQUETTE SCOTT (RONA)**, 5543, chemin de l'Aéroport, Valcourt (450) 532-2453

Pour l'ensemble de la MRC :

**ÉCOCENTRE DU VAL-SAINT-FRANÇOIS**, consultez les pages 19-20-21

Grâce au programme d'Éco-Peinture, ce sont plus de 2,6 millions de kilos de peinture qui ont été récupérés durant l'année 2003 dans l'ensemble du Québec. De quoi redonner de la couleur à notre environnement!

### Quelques conseils pratiques...

La meilleure façon de ne pas avoir de résidus de peinture, c'est de l'utiliser au complet! Mesurez la surface à couvrir et déterminez, avec un marchand qualifié, la quantité de peinture appropriée à vos besoins.

Utilisez l'excédent de peinture pour rafraîchir un placard, une bibliothèque, des étagères ou appliquez-la comme couche d'apprêt.

Afin d'éviter la formation d'une croûte sur le dessus des pots de peinture fermez bien le contenant et entreposez-le à l'envers: elle se conservera ainsi plus longtemps.

Pensez à acheter de la peinture recyclée : sa qualité et son prix fort avantageux en font un produit très intéressant... et le choix de couleur est étonnant.

Source : Conseil régional de l'environnement 02-  
Association forestière Saguenay-Lac-St-Jean

# PILES

Chaque année au Québec, il se vend près de 50 millions de piles à usage domestique. De ce nombre, les piles alcalines non rechargeables représentent plus de 75 % des ventes. Seulement 3 % des vieilles piles sont récupérées. Les autres aboutissent dans la poubelle, puis au site d'enfouissement. Or ces produits contiennent des métaux lourds qui contaminent notre environnement.

## Piles rechargeables

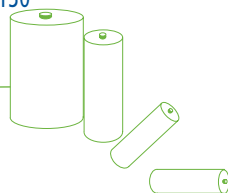
L'achat de piles rechargeables et d'un chargeur représente une dépense importante mais cet achat est vite amorti, puisque ce type de piles se révèle très économique à l'usage, particulièrement dans des appareils très énergivores. Et les impacts sur l'environnement sont nettement moindres, à condition bien sûr que les piles soient récupérées. Apportez-les gratuitement à l'un des endroits suivants.

Secteur Windsor : ) \_\_\_\_\_

**LE SALON DE L'ÉLECTRONIQUE**, 37, St-Georges, Windsor (819) 845-3130

Pour l'ensemble de la MRC : ) \_\_\_\_\_

**ÉCOCENTRE DU VAL-SAINT-FRANÇOIS**, consultez les pages 19-20-21



## Piles non rechargeables

Pour certaines utilisations, les piles rechargeables sont peu ou pas adaptées. Par exemple, étant donné qu'elles se déchargent rapidement lorsqu'elles ne sont pas utilisées, on recommande d'utiliser des piles non rechargeables dans les détecteurs de fumée ou de monoxyde de carbone. Ce type de piles est également utilisé dans les appareils auditifs, montres, calculatrices en raison de leur petite dimension (piles bouton). Lorsque vos piles non rechargeables sont épuisées, apportez-les aux endroits suivants afin qu'elles soient éliminées sécuritairement.

Secteur Windsor : ) \_\_\_\_\_

**ÉCOLE LE TOURNESOL**, 250, St-Georges, Windsor (819) 845-2728 poste 237

**MUNICIPALITÉ DE STOKE**, 403, Principale, Stoke (819) 878-3790

Pour l'ensemble de la MRC : ) \_\_\_\_\_

**ÉCOCENTRE DU VAL-SAINT-FRANÇOIS**, consultez les pages 19-20-21

Lorsque c'est possible, utilisez un adaptateur de courant électrique. Ce dispositif coûte de 12 \$ à 30 \$ et se rentabilise rapidement. Et bannissons les gadgets inutiles contenant des piles bouton, comme par exemple les cartes de vœux musicales!

Source : Protégez-vous

## PNEUS AUTOMOBILES

L'accumulation de vieux pneus représente des risques élevés de contamination de l'eau, de l'air et du sol en cas d'incendie, sans compter les risques importants pour la santé et les coûts faramineux de réhabilitation des terrains contaminés. Depuis le 1er octobre 1999, un droit environnemental de 3 \$ est exigé à l'achat de chaque pneu neuf d'un véhicule routier. Ce droit environnemental sert en partie à financer le service de récupération des pneus hors d'usage et à vider les lieux d'entreposage de pneus du Québec.

**Plus près de chez nous**, le programme financé en partie par votre 3 \$, a permis à la MRC du Val-Saint-François de vider les plus gros sites d'entreposage sur son territoire : près de 82 000 pneus à Stoke et environ 14 000 pneus à Val-Joli.

Le service de récupération des pneus hors d'usage est un service gratuit. Le détaillant ne peut vous facturer un montant lorsque vous lui rapportez vos vieux pneus, que vous achetiez ou non un pneu neuf. Informez-vous auprès de votre garagiste avant d'apporter vos pneus.



### Un 3 \$ qui fait du chemin...

Depuis 1993, près de 47 millions de pneus d'auto, de camion et camionnette ont été traités, transformés ou valorisés. De nombreux produits sont mis en marché au Québec dont des tapis d'étable, des tuiles de revêtements de sol, des dos d'âne, du bitume caoutchouté, des sous-tapis, des panneaux d'insonorisation et bien d'autres. Une quinzaine d'entreprises transformant les pneus ont vu le jour, plus de 400 emplois directs ont été créés dans la transformation des pneus et plus de 85% des pneus sont désormais récupérés.

Source : Recyc-Québec

Maintenez toujours les pneus de votre voiture bien gonflés. Un pneu qui n'est pas suffisamment gonflé s'use prématurément, augmente la résistance et peut faire consommer 6 à 8 % de plus de carburant.

## VÊTEMENTS – SOULIERS – CEINTURES – SACS À MAIN

Vos vêtements, souliers, ceintures, sacs à main et autres textiles sont trop petits, trop grands, démodés, usés ou abîmés. Plutôt que de les jeter, apportez-les aux endroits suivants: on leur donnera une seconde vie.

Secteur Richmond :

**CLUB LIONS RICHMOND-MELBOURNE**, 203, Principale Nord, Richmond (819) 826-2453  
(boîte de dépôt au 155, Craig Est)

**FRIPERIE ISA-LYNE**, 103, Principale Nord, Richmond (819) 826-3751

Secteur Valcourt :

**COMPTOIR FAMILIAL VALCOURT**, 820, St-Joseph, Valcourt (450) 532-4433

**LA FRIPERIE DU VILLAGE**, 335, Principale, Racine (450) 532-3747

Secteur Windsor :

**COMPTOIR FAMILIAL LA FOUILLERIE**, 1485, route 222, St-Denis-de-Brompton (819) 846-3627

**MUNICIPALITÉ DE STOKE**, 403, Principale, Stoke (819) 878-3790

**PAROISSE ST-PHILIPPE – VENTES DU JEUDI**, 63, St-Georges, Windsor (819) 845-2237

Pour l'ensemble de la MRC :

**ÉCOCENTRE DU VAL-SAINT-FRANÇOIS**, consultez les pages 19-20-21



Même abîmés, vos textiles peuvent être récupérés! En effet, les pièces de tissus seront utilisées dans la confection de nouveaux vêtements originaux ou encore déchiquetées afin de servir de matériel de rembourrage.

## SERINGUES USAGÉES

Si vous avez à jeter des seringues usagées, assurez-vous de le faire sécuritairement. Les trois CLSC de la région ainsi que les pharmacies suivantes les acceptent gratuitement, à condition qu'elles soient retournées dans un contenant fournit préalablement par ceux-ci.

### Secteur Richmond :

**PHARMACIE ESSAIM BOUDREAU OUELLET ET ASS.**, 260, Principale Nord, Richmond (819) 826-2221

**CLSC du Val-Saint-François, Pavillon Barlow**, 110, Barlow, Richmond (819) 826-3781

### Secteur Valcourt :

**GUY ROUILLARD PHARMACIEN**, 1010, St-Joseph, Valcourt (450) 532-3130

**PHARMACIE NATHALIE ROY**, 825-A, St-Joseph, Valcourt (450) 532-6000

**PHARMACIE PASCALE LAPIERRE**, 833, St-Joseph, Valcourt (450) 532-2233

**CLSC du Val-Saint-François, Pavillon Valcourt**, 1150, Champlain, Valcourt (450) 532-3191

### Secteur Windsor :

**CLSC du Val-Saint-François, Pavillon St-Louis**, 23, Ambroise-Dearden, Windsor (819) 845-2751

### Que faire si vous trouvez une seringue dans un lieu public?

Agir avec prudence. Il vous faut des gants et un contenant adéquat pour ramasser la seringue :

- 1- Tout d'abord, déposez sur une surface plane près de la seringue un contenant en métal ou en plastique résistant à la perforation et doté d'un couvercle (comme un vieux contenant de beurre d'arachide);
- 2- Portez des gants ou utilisez des pinces;
- 3- Ramassez la seringue en tenant le bout piquant loin de vous. Ne replacez pas le capuchon sur l'aiguille;
- 4- Placez la seringue dans le contenant et fermez avec un couvercle solide;
- 5- Lavez-vous les mains;
- 6- Apportez le contenant au CLSC, que ce soit à Richmond, Windsor ou Valcourt. Le personnel acheminera le contenant dans un endroit sécuritaire.

Source : CLSC du Val-Saint-François

## RÉSIDUS DOMESTIQUES DANGEREUX (RDD)

Les Résidus Domestiques Dangereux (RDD) sont des produits contenant des substances chimiques qui peuvent causer des torts à notre santé et à notre environnement. Ils ne doivent donc pas être jetés aux ordures.

### Comment les reconnaître?

La plupart des RDD que nous utilisons sont identifiés par les symboles suivants



Corrosif



Inflammable



Toxique



Explosif



Oxydant

Mais attention! Certains RDD tels que la peinture, l'huile, les piles et les tubes fluorescents ne sont pas toujours identifiés. Soyez aux aguets!

### Comment s'en débarrasser?

Tous les citoyens de la MRC du Val-Saint-François peuvent apporter gratuitement leurs RDD à l'Écocentre du Val-Saint-François. Pour de plus amples informations sur l'écocentre, consultez les pages 19 à 21.

### Exemples de RDD acceptés à l'écocentre :

Antigel	Déboucheur de tuyau	Médicaments (voir page 26)
Batteries d'automobile (voir page 9)	Décapant à peinture	Nettoyant domestique
Bonbonnes de propane	Détachant	Nettoyant à four
Boules à mites	Détecteurs de fumée	Peinture (voir page 31)
Chasse-moustique	Engrais chimiques	Pesticide et insecticide
Cirage à chaussure	Essence	Piles domestiques (voir page 32)
Cire à plancher	Fongicide et herbicide	Produits en aérosol
Chlore	Huile usée	Produits pour la piscine
Colle	Kérosène	Tubes fluorescents
Combustible pour fondue	Lotion et parfum	Vernis et dissolvant

### Pour un transport de produits en toute sécurité...

- Assurez-vous que vos contenants soient bien fermés
- Identifiez les produits dont le contenant n'est pas l'original
- Déposez les petits contenants dans une boîte
- Mettez les produits dans le coffre arrière de votre voiture
- Rendez-vous directement à l'écocentre
- Ne mélangez AUCUN produit
- Ne transvidez AUCUN produit

suite

## Mieux encore...

Pourquoi ne pas remplacer les produits dangereux que vous utilisez à la maison par vos propres produits d'entretien... Voici quelques recettes:

### Nettoyeur tout usage

45 ml (3 c. à table) Bicarbonate de soude (« petite vache »)

45 ml (3 c. à table) Vinaigre blanc

1 litre (4 tasses) Eau tiède

Mélangez, lavez et rincez à l'eau propre. Pour plus de pouvoir dégraissant, ajoutez des cristaux de soude (washing soda ou carbonate de sodium).

### Pour déboucher évier et cuvette

60 ml (1/4 tasse) Bicarbonate de soude (« petite vache »)

125 ml (1/2 tasse) Vinaigre

Versez et bouchez jusqu'à ce qu'il n'y ait plus d'effervescence. Versez ensuite de l'eau bouillante. Au besoin, utilisez un câble d'acier en faisant attention de ne pas endommager la tuyauterie.

### Nettoyeur pour la salle de bain

60 ml (1/4 tasse) Borax (borate hydraté de sodium)

2 litres (8 tasses) Eau chaude

Mélangez. Nettoyez avec un chiffon la baignoire, la douche, l'évier et la toilette. Pour les tâches tenaces, frottez avec du bicarbonate de soude (« petite vache »), une brosse et de l'eau.

### Nettoyeur pour les vitres

45 ml (3 c. à table) Vinaigre

1 litre (4 tasses) Eau

Versez cette solution dans un vaporisateur et essuyez les vitres avec du papier journal. Pour combattre la saleté plus tenace, lavez préalablement les vitres avec du savon.

### Poli à meubles et à planchers

1 partie Jus de citron

2 parties Huile d'olive ou huile végétale

Mélangez. Appliquez avec un linge et/ou polissez avec un bas de laine.

### Cire à planchers

30 ml (2 c. à table) Paraffine

1 litre (4 tasses) Huile minérale

Quelques gouttes Jus de citron

Faites fondre au bain-marie la paraffine, puis mélangez les ingrédients. Appliquez avec un chiffon. Laissez sécher et polissez.

## COLLECTE SÉLECTIVE

Votre bac bleu vous permet de récupérer papier, carton, plastique, verre et métal... directement à votre porte.

### LA MÉTHODE EST SIMPLE...

- ▶ Consultez tout d'abord la liste des matières acceptées et refusées inscrite à la page suivante.
- ▶ Une fois au courant des matières acceptées, déposez celles-ci toutes mélangées dans votre bac de récupération.
- ▶ La veille de la journée de la collecte, placez votre bac roulant sur l'asphalte ou le gravier, en bordure de la rue, les roues en direction de la maison.
- ▶ Une fois le camion passé, il ne vous reste qu'à ramasser votre bac et à accumuler vos matières...jusqu'à la prochaine collecte !



### ET VOILÀ, VOTRE TRAVAIL EST FAIT!

Pour connaître l'horaire des collectes dans votre municipalité, surveillez votre calendrier de la collecte sélective distribué dans le journal le "Facteur Vert" à la fin de chaque année ou consultez le site Internet de la MRC "[www.val-saint-francois.qc.ca](http://www.val-saint-francois.qc.ca)".

Pour les pièces de métal de plus de 2 kg ou de longueur supérieure à 60 cm, consultez la page 27.

Pour les grandes quantités de carton, consultez la page 13.



# QUOI DÉPOSER LORS DE LA COLLECTE SÉLECTIVE



## Papier, carton, plastique, verre et métal tout est mélangé dans le nouveau bac

### Fibres

Journaux

Circulaires, revues et magazines

Feuilles de papier (même avec agrafe) et enveloppes (même avec fenêtre)

Boîtes de céréales, d'aliments surgelés, de savon à lessive, de chaussures, etc.

Boîtes de carton aplaties

Boîtes à pizza (non souillées)

Tubes et rouleaux de carton

Chemises de classement

Sacs de papier

Annuaires

Livres



**Verre** -bouteilles, flacons et pots de toutes formes et de toutes couleurs (avec ou sans étiquette)

**Cartons de lait, boîtes à jus** et tout autre emballage « multi-couches » rigides ayant contenu des produits liquides, notamment les contenants marqués «».

**Métal/Aluminium** - boîtes de conserve, couvercles et bouchons, canettes d'aluminium, assiettes et papier d'aluminium non souillés, objets domestiques de métal (chaudières, grille-pain, casseroles, etc.)

**Plastique rigide** - bouteilles ayant contenu n'importe quel liquide incluant shampooing et lessive, CD, contenants de yaourt, margarine, graisse, etc., couvercles et bouchons.

**Plastique souple** - sacs d'épicerie et de magasinage, sacs de nettoyage à sec, sacs à pain ou à pâtisserie (sans gras), sacs propres de produits alimentaires, sur-emballage de sacs de lait, de papier essuie-tout, etc.



### Comment récupérer les plastiques souples ?

Il faut placer dans un seul sac tous ses plastiques souples en s'assurant qu'ils soient propres et vides. Enlever les coupons de caisse.

**Nouer en prévision de la collecte.**



**Nos matières recyclables sont maintenant mélangées**



### Quoi et pourquoi rincer?

Ne rincer que les contenants souillés pour prévenir la moisissure et les mauvaises odeurs. C'est une question de propreté et d'hygiène. Au centre de récupérations à Sherbrooke, certaines opérations de tri sont effectuées manuellement. Ces travailleurs ont droit à un environnement sain.

### Ne pas déposer

**Métal / aluminium**

Contenants de peinture, solvants, pesticides, aérosols, etc.

Batteries et piles

Cintres, fils et broches de métal, pièces de métal de plus de 2 kg ou de longueur supérieure à 60 cm

**Verre**

Verre à boire, verre plat (vitre, miroirs, etc.)

Ampoules et fluorescents

Pyrex, porcelaine et céramique, vaisselle (pièces entières ou fragments)

**Plastique souple**

Plastique pour balles de foin

Pellicules souillées

Sacs de céréales ou de craquelins (cristés)

Sacs de croustilles (gras)

Pellicule extensible (emballages alimentaires)

Bâches (toiles de piscine, auvents, etc.)

**Plastique rigide**

Tous les contenants ou morceaux de styromousse

Contenants de peinture, huile à moteur, etc.

Tubes et pompes dentifrice

Produits de caoutchouc (boyaux d'arrosage, bottes, etc.)

Cordes de nylon, cordes à linge, cordes pour balles de foin, etc.

Tous produits biomédicaux (seringues, aiguilles, tubulures, etc.)

**Fibres**

Papier/carton souillé, essuie-tout, sac de papier ciré, papier carbone

Autocollants, papier peint (tapiserie)

Papier photographique, sac de pommes de terre

Enveloppes matelassées, objets composés (cartables, etc.), couches



## TÉLÉPHONES CELLULAIRES

Très polluants, les téléphones cellulaires sont composés de métaux lourds tels que le plomb et le cadmium. Plutôt que de mettre le vôtre aux ordures, rapportez-le gratuitement aux endroits suivants.

Secteur Windsor : )

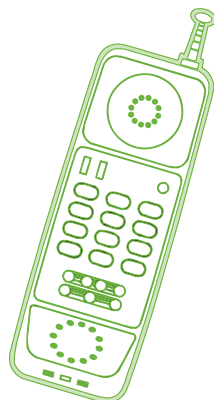
**LE SALON DE L'ÉLECTRONIQUE**, 37, St-Georges, Windsor (819) 845-3130

Pour l'ensemble de la MRC : )

**ÉCOCENTRE DU VAL-SAINT-FRANÇOIS**, consultez les pages 19-20-21

C'est facile de jeter son téléphone cellulaire désuet. Pourtant, à la fin 2005, plus de 500 millions de portables auront échoués dans les dépotoirs de la planète. Cela signifie 283 296 tonnes de plomb issues des microprocesseurs, sans compter les piles bourrées de métaux lourds nuisibles. Pensez-y!

Source : La Presse



## LIENS UTILES

- Collecte sélective Québec  
<http://www.coselective.qc.ca>
- Conseil canadien du compostage  
<http://www.compost.org/frenchoverview.html>
- Conseil régional de l'environnement de l'Estrie (CREE)  
<http://www.environnementestrie.ca/index.html#accueil>
- Éco-conseils  
<http://www.equiterre.qc.ca>
- Environnement Jeunesse  
<http://www.enjeu.qc.ca>
- Équiterre  
<http://www.equiterre.qc.ca>
- Fondation québécoise en environnement  
<http://www.fqe.qc.ca>
- Greenpeace  
<http://www.greenpeace.ca>
- La Voie verte d'Environnement Canada  
<http://www.ec.gc.ca/fenvhome.html>
- L'ÉcoRoute de l'information  
<http://ecoroute.uqcn.qc.ca>
- Ministère de l'Environnement du Québec  
<http://www.menv.gouv.qc.ca>
- Nature Action Québec  
<http://www.nature-action.qc.ca/>
- Recyc-Québec  
<http://www.recyc-quebec.gouv.qc.ca>
- Réseau-environnement  
<http://www.reseau-environnement.com>

Réalisation: Ann Bouchard & Martin Lemieux

**MRC du Val-Saint-François**

810, Montée du Parc, Richmond (Québec) J0B 2H0

☎ (819) 826-6505 📠 (819) 826-3484

sgmr@val-saint-francois.qc.ca • <http://www.val-saint-francois.qc.ca>



Ce carton est imprimé sur du papier recyclé de type Domtar Bécasseau contenant 100% de fibres portcosommation et sans chlore.



Paper, carton, plastic, glass and metal **altogether** in the new bin

**Fibres**

- Newspapers
- Flyers and magazines
- Paper (even with staples) and envelopes (even with windows)
- Cereal, frozen food, laundry detergent, shoe and other boxes
- Cardboard boxes (flattened and tied up)
- Cardboard tubes and rolls
- File folders, paper bags
- Telephone books
- Books



**Glass** - bottles and jars of all shapes and colours (no need to remove labels)

**Milk and juice cartons** and all other rigid multi-layer packaging from liquids, including those marked ♻️

**Metal/Aluminium** - tin cans, covers and lids, hangers, aluminium cans, clean aluminium pie plates and foil, metal household products (pots, pans, toasters, etc.)

**Hard plastic** - bottles from any sort of liquid, including shampoo and laundry detergent, CD, yogurt, margarine, shortening and other similar containers, covers and lids

**Soft plastic** - grocery and other shopping bags, dry cleaning bags, bread and pastry bags (grease-free), clean food storage bags, plastic, wrappers (from milk, paper towels etc.)



**Soft plastic**

Put all your soft plastic items together in one bag, making sure that they are clean and that the bag is empty. Take out cash register receipts.

**Tie well for pick-up.**



**Our recyclable materials are now altogether**



**What to rinse and why?**

Rinse soiled containers to prevent mold and unpleasant odours. It's a question of cleanliness and hygiene. Some operations at the sorting centre of Sherbrooke are done manually. Everyone's entitled to a healthy work environment.

**Curbside recycling DON'T'S**

**Metal / Aluminium**

- Paint, solvent or pesticide containers, spray cans, etc.
- Batteries
- Hangers, wires and staples, metal parts that weigh more than 2 kg or are longer than 60 cm



**Glass**

- Drinking glasses, windows and mirrors
- Incandescent and fluorescent light bulbs
- Porcelain and ceramics, pyrex and broken and unbroken dishes



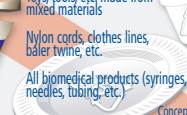
**Soft plastic**

- Plastic for hay bales
- Soiled plastic film
- Cereal or cracker bags (waxed)
- Chip bags (greasy)
- Stretch wrap (from pâte, meat, cheese, etc.)
- Pool covers, awnings, etc.



**Hard plastic**

- All containers or pieces of styrofoam
- Paint, motor oil or other similar containers
- Tooth paste tubes and pumps
- Rubber items (hoses - boots)
- Toys, tools etc. made from mixed materials
- Nylon cords, clothes lines, baler twine, etc.
- All biomedical products (syringes, needles, tubing, etc.)



**Fibres**

- Soiled or greasy paper or cardboard, paper towels
- Wax paper, stickers, wallpaper
- Photographic paper, potato bags
- Padded envelopes, composite products, (binders, etc.)
- Diapers



concept visuel original : graciésette de la Ville de Montréal